

# CONTEC®

## BULL

Lattiapäällysteiden poistokone



HELSINKI  
Teerisuonkuja 5  
00700 Helsinki  
Kimmo Puro  
0400 517 799

JYVÄSKYLÄ  
Murskaamontie 1  
40320 Jyväskylä  
Janne Manner  
045 114 1944

TURKU  
Polttolaitoksenkatu 4  
20380 Turku  
Henrik Hollsten  
0400 770 295

myynti@tammiholma.fi  
www.tammiholma.fi

Y-tunnus 0114720-7

# 1 Sisältö

2	Käyttötarkoitus .....	4
3	Tekniset tiedot .....	4
4	Turvallisuusohjeet.....	4
5	Huolto .....	5
6	Käyttö .....	5
6.1	Valmistelut (matot, päällysteet) .....	5
6.2	Ohjaukshahvan säätö.....	6
6.3	Painojen säätö.....	6
7	Vianmääritys.....	6
8	Liitteet.....	7

HELSINKI  
Teerisuonkuja 5  
00700 Helsinki  
Kimmo Puro  
0400 517 799

JYVÄSKYLÄ  
Murskaamontie 1  
40320 Jyväskylä  
Janne Manner  
045 114 1944

TURKU  
Polttolaitoksenkatu 4  
20380 Turku  
Henrik Hollsten  
0400 770 295

myynti@tammiholma.fi  
www.tammiholma.fi

Y-tunnus 0114720-7

## EC-Declaration of Conformity

Month.Year: .

For the machine described below

Product denomination:	Floor Stripper
Model:	BULL
Serial number:	

Herewith we declare, that the machine is complying with all the essential requirements of the

Machine Directive 2006/42/EC of the EUROPEAN PARLIAMENT of the 17th May 2006

The person authorized to compile the relevant technical documentation (According to Appendix II Nr.

1. A. Nr. 2, 2006/42/EG):

Name, Surname:	Greb, Johannes
Function:	Technical Manager
Address:	Neuer Weg 17, 57518 Alsdorf, Germany

More information on the compliance with the directive is contained in **Appendix 1**.

This Declaration is given by the manufacturer:

Name:	Contec <sup>®</sup> Maschinenbau & Entwicklungstechnik GmbH
Address:	Hauptstraße 146, 57518 Alsdorf, Deutschland / Germany

Given by:

Name, Surname:	Greb, Johannes
Function:	Technical Manager

Alsdorf, 22.12.2010



Place/Date

Signature

## Appendix 1 of the Declaration of Conformity

Month.Year: .

For the machine described below

Product denomination:	Floor Stripper
Model:	BULL

Herewith we declare, that the machine complies with all the essential requirements of the:

Directive 2004/108/EC of the EUROPEAN PARLIAMENT of the 15th December 2004 on  
Electromagnetic Compatibility

Directive 2006/42/EC of the EUROPEAN PARLIAMENT of the 17th May 2006

Harmonised Standards used:

EN 12100 - 1 „Safety of Machinery – Basic concepts“

EN 12100 - 2 „Safety of Machinery – Technical principles“

## 2 Käyttötarkoitus

BULL matonpoistokonetta käytetään lattiapäällysteiden poistoon kuivilla lattioilla. Sillä voi poistaa mm. mattoja, kaakelia, parkettia, vinyylimattoja, tai muuta vastaavaa. Laitteessa tulee käyttää ainoastaan CONTEC® teriä. Koneella työskentely ulkona on mahdollista ainoastaan kuivalla säällä.

## 3 Tekniset tiedot

Työleveys	450 mm
Iskumoottori	1,5 KW / 230 V
Ajomoottori	350 W
Pituus	90 cm
Leveys	39 cm
Korkeus	115 cm
Paino	245 kg
Äänenvoimakkuus $L_{wa}$ *	99 dB(A)
Äänenvoimakkuus $L_{eq}$ *	87 dB(A)

\* Messwerte / Data: VÜA Verein zur Überwachung technischer Anlagen e.V.

## 4 Turvallisuusohjeet

**Huomio!** BULL -matonpoistokone on valmistettu voimassaolevien turvallisuusohjeiden- ja määräysten mukaisesti. Näitä teknisiä varotoimia ei saa poistaa tai muuttaa missään tilanteessa. Käytettäessä konetta seuraavat kohdat tulee ottaa huomioon:

1. Laitetta tulee käyttää ohjeiden mukaisesti aina suojien kanssa.
2. Ota pistoke pois pistorasiasta kuljettamista, puhdistamista, korjausta ja huoltoa varten. Pistoke tulee ottaa pistorasiasta myös vaihdettaessa
3. Poista aina terä ennen laitteen kuljetusta
4. Käytä ainoastaan CONTEC® -teriä.
5. Käyttäjä ei saa jättää konetta käytön aikana ilman valvontaa.
6. Kun lopetat työnteon, huolehdi, että kaikki koneen pyörivät osat ovat pysähtyneet. Ota myös pistoke pois pistorasiasta ja varmista, että laite ei pääse vierimään tai liikkumaan itseksensä.
7. Jokaisen huollon ja säädön jälkeen kaikki suojat tulee kiinnittää takaisin paikoilleen.
8. Käytettävä kuulosuojaimia.
9. Käytettävä suojalaseja.
10. Käytettävä teräskärkisiä turvakengkiä.
11. Jos käytön aikana muodostuu suuri määrä pölyä, yhdistä riittävän tehokas pölynimuri laitteeseen.
12. Jotkin lattiatyypit (päällysteet) voivat työstettäessä muodostaa kaasuja. Käyttäjä on vastuussa vaarallisista kaasuista ja oikeanlaisten suojainten käytöstä. Asbestia sisältävien lattioiden työstäminen on luvanvarainen työ, jonka saa suorittaa ainoastaan valtuutettu urakoitsija.
13. Lattia tulee lakaista ennen päällysteiden poistoa, etteivät irralliset esineet osu laitteen terään ja sinkoudu ympäristöön. Myös ankkuriruuvit ja pultit voidaan nähdä paremmin, kun lattia on puhdas. Jos terä osuu ankkuriruuviin tai pulttiin, voivat kone sekä terä vaurioitua

HELSINKI  
Teerisuonkuja 5  
00700 Helsinki  
Kimmo Puro  
0400 517 799

JYVÄSKYLÄ  
Murskaamontie 1  
40320 Jyväskylä  
Janne Manner  
045 114 1944

TURKU  
Polttolaitoksenkatu 4  
20380 Turku  
Henrik Hollsten  
0400 770 295

myynti@tammiholma.fi  
www.tammiholma.fi

Y-tunnus 0114720-7

## 5 Huolto

### Terän vaihtaminen:

#### **HUOMIO!**

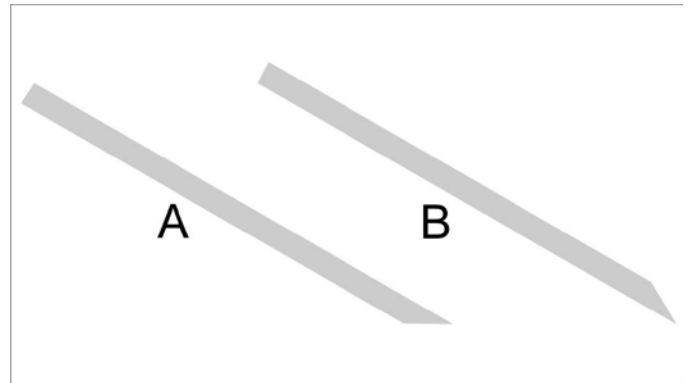
Ota pistoke pois pistorasiasta ennen terän vaihtamista. Käytä suojakäsineitä oman turvallisuutesi vuoksi. Lukitse lisäpainot keskiasentoon asentoon 1 (§ 6.3). Kallista konetta kunnes se on vaaka-asennossa. Puhdista ja löysää ruuvit.

#### **HUOMIO!**

Aseta jakoavain terän vastapuolelle loukkaantumisten välttämiseksi. Vaihda terä.

Varmista, että terä sopii tarkalleen sen tukeen.

Normaaleilla ja kovilla aluslattiailla terän viiste tulisi osoittaa ylöspäin (B). Pehmeillä aluslattiailla terän viiste tulisi puolestaan osoittaa alaspäin (A).



## 6 Käyttö

BULL poistaa lattiapäällysteet hyödyntämällä tärisevää terää, jota ohjaa iskumoottori. Nopeudensäätöä varten on varsinainen ajomoottori.

Terä käynnistyy samalla, kun laite käynnistetään ja se voidaan kytkeä pois päältä nopeasti painamalla hätäseiskeytkintä. Ajomoottori käynnistyy painamalla kuolleenmiehenkytkintä ohjauskahvassa. Työnnettäessä laitetta kahvasta eteenpäin, laite alkaa liikkua. Laite voidaan lukita ajo-asentoon painamalla jalkapoljinta työntökahvan alapäässä.

Laitteessa on käyttökytkin, mikä ilmoittaa alhaisesta jännitteestä. Jos käynnistysmerkkivalo ei pala, käytä toista pistorasiaa tai tarkista virtalähde.

Jos käytön aikana ilmenee verkkovirtavika, käynnistä laite uudelleen.

### 6.1 Valmistelut (matot, päällysteet)

Ennen työskentelyn aloittamista leikkaa lattiapäällyste n. 35 cm leveiksi suikaleiksi. Leveämpien raitojen leikkaaminen ei nopeuta työtä.

Aloittaaksesi, leikkaa yksi suikale poikittain, nosta lattiapäällystettä ja aseta laitteen terä sen alle. Suosittelemme ensimmäisen suikaleen leikkausta oikeista kulmista työskentelusuuntaan nähden. Näin ollen viereisten suikaleiden poisto on helpompaa.

Leikkaa suikaleet pienemmiksi jos lattiapäällyste on liimattu tiukasti esim. epoksiliimalla.

HELSINKI  
Teerisuonkuja 5  
00700 Helsinki  
Kimmo Puro  
0400 517 799

JYVÄSKYLÄ  
Murskaamontie 1  
40320 Jyväskylä  
Janne Manner  
045 114 1944

TURKU  
Polttolaitoksenkatu 4  
20380 Turku  
Henrik Hollsten  
0400 770 295

myynti@tammiholma.fi  
www.tammiholma.fi

Y-tunnus 0114720-7

Lattiapinta teroittaa laitteen terää työskentelyn aikana. Tämän vuoksi terää ei tarvitse vaihtaa ellei se ole vääntynyt tai kulunut. Ajopyörät puolestaan kuluvat, ja ne tulee vaihtaa tarvittaessa.

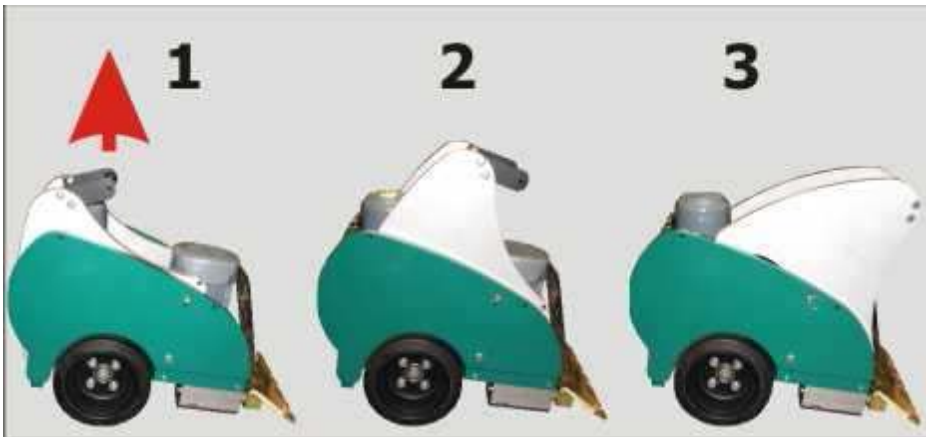
## 6.2 Ohjauskahvan säätö

Ohjauskahvaa voidaan säätää käyttäjän pituuden mukaan. Kaltevuuden säätämiseksi löysää kahta molempia ruuveja kahvan tyvestä.

## 6.3 Painojen säätö

Kaksi lisäpainoa voidaan lukita kolmeen eri asentoon. Lukitussocka on painon oikealla puolella. Asennon vaihtamiseksi socka pitää vetää pois.

1. asento: Paino on pääosin takavetopyörillä, jolloin pyörät eivät luista. Vaihtoehto koneen kuljettamiseen nosturilla.
2. asento: Keskiasento.
3. asento: Paino on pääosin terän päällä, jolloin terät eivät pompi tai luista pinnotteen päällä.



## 7 Vianmääritys

Vika	Mahdollinen syy	Korjaus
Kone ei käynnisty	Virtalähde irroitettu Palanut sulake Vika kaapelissa tai pistokkeessa	Vie kone korjattavaksi hyväksytyyn huoltoliikkeeseen, vaihda osat
Huono suorituskyky	Terä on tylsä	Vaihda terä
Liiallinen tärinä	Koneen osat ovat kuluneet	Vie kone korjattavaksi tai huoltoon

HELSINKI  
Teerisuonkuja 5  
00700 Helsinki  
Kimmo Puro  
0400 517 799

JYVÄSKYLÄ  
Murskaamontie 1  
40320 Jyväskylä  
Janne Manner  
045 114 1944

TURKU  
Polttolaitoksenkatu 4  
20380 Turku  
Henrik Hollsten  
0400 770 295

myynti@tammiholma.fi  
www.tammiholma.fi

Y-tunnus 0114720-7

## 8 Liitteet

Liite 1 Räjätyskuva

Liite 2 Sähkökaavio

Liite 3 Varaosaluettelo

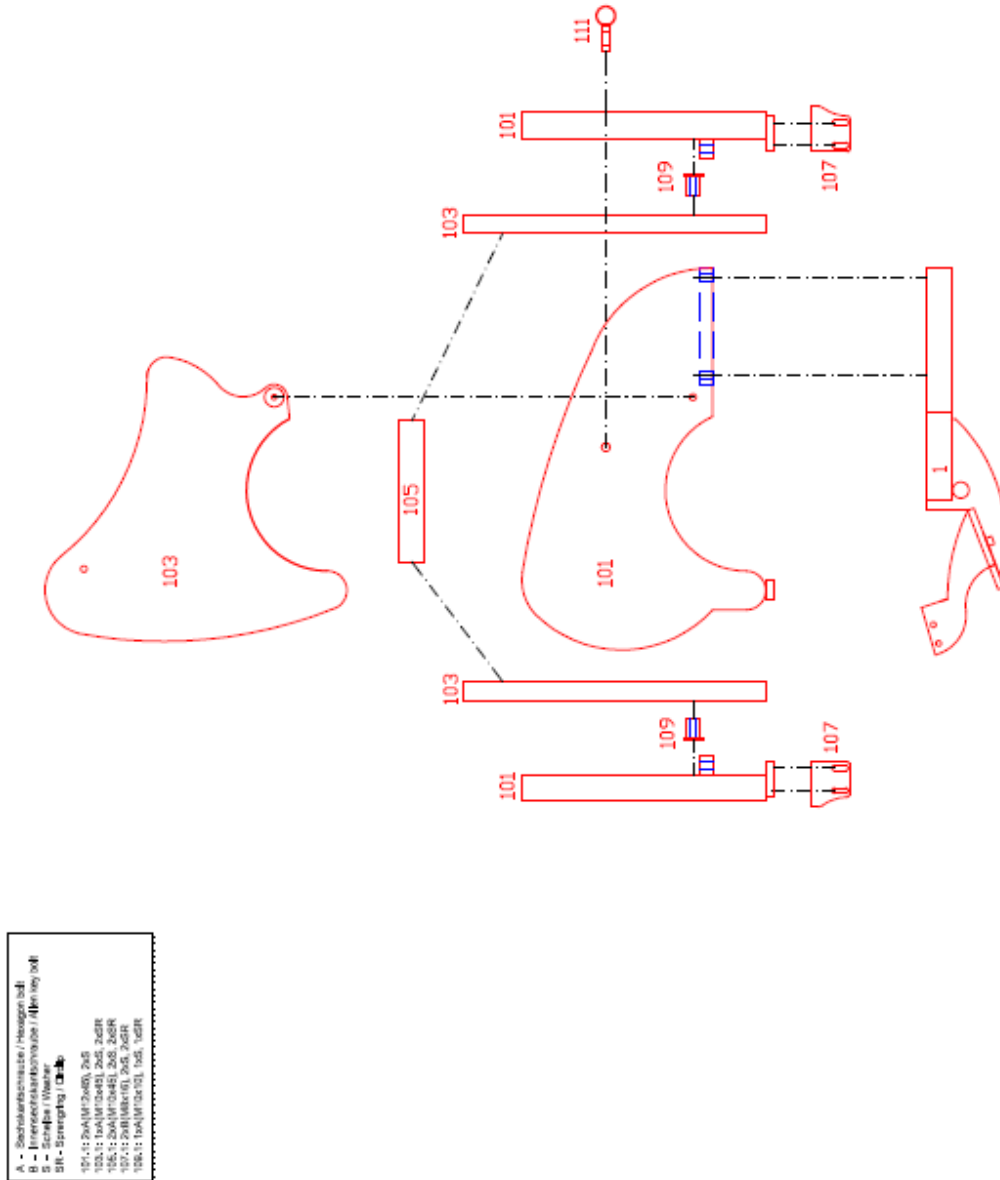
HELSINKI  
Teerisuonkuja 5  
00700 Helsinki  
Kimmo Puro  
0400 517 799

JYVÄSKYLÄ  
Murskaamontie 1  
40320 Jyväskylä  
Janne Manner  
045 114 1944

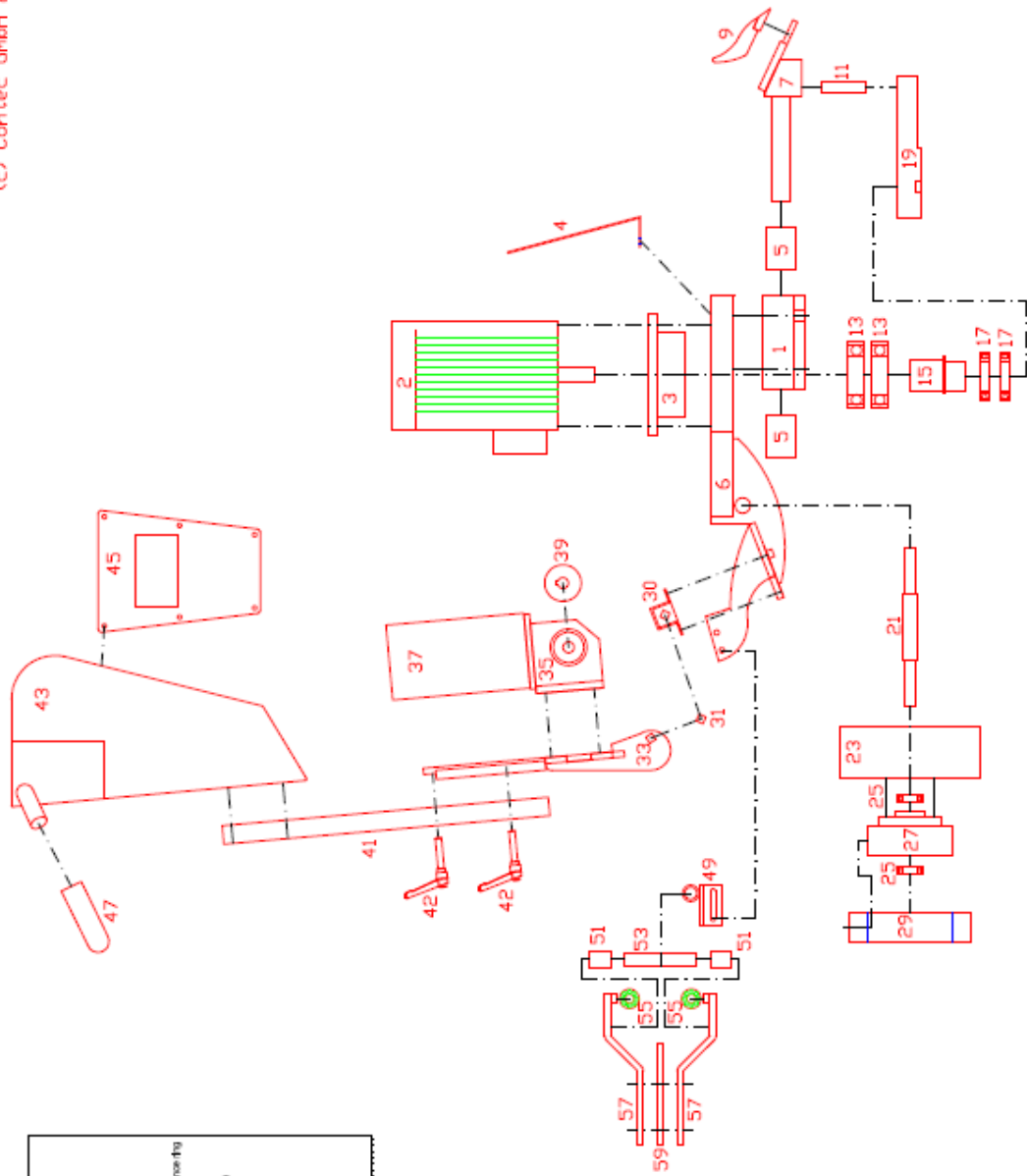
TURKU  
Polttolaitoksenkatu 4  
20380 Turku  
Henrik Hollsten  
0400 770 295

[myynti@tammiholma.fi](mailto:myynti@tammiholma.fi)  
[www.tammiholma.fi](http://www.tammiholma.fi)

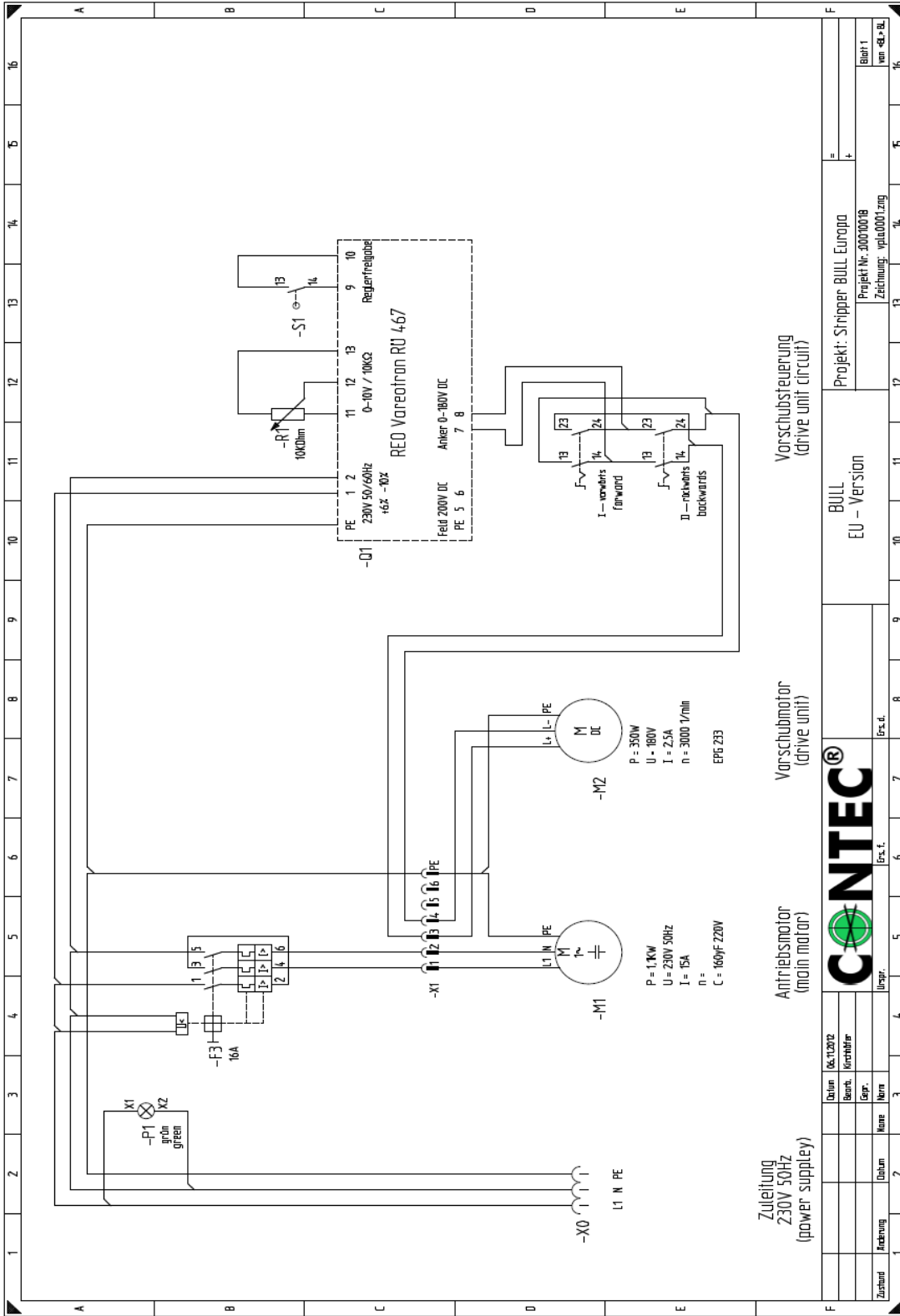
Y-tunnus 0114720-7







A	Steckschrauben / Hexagon bolt
B	Hydraulische Hochdruck / Air-My Oil
C	Hydraulische Hochdruck / Air-My Oil
D	Mutter / Nut
E	Schraube / Washer
F	Schraube / Nut
G	Mutter / Nut
H	Mutter / Nut
I	20x11x20
J	40x11x20
K	20x11x20
L	40x11x20
M	20x11x20
N	40x11x20
O	20x11x20
P	40x11x20
Q	20x11x20
R	40x11x20
S	20x11x20
T	40x11x20
U	20x11x20
V	40x11x20
W	20x11x20
X	40x11x20
Y	20x11x20
Z	40x11x20
AA	20x11x20
AB	40x11x20
AC	20x11x20
AD	40x11x20
AE	20x11x20
AF	40x11x20
AG	20x11x20
AH	40x11x20
AI	20x11x20
AJ	40x11x20
AK	20x11x20
AL	40x11x20
AM	20x11x20
AN	40x11x20
AO	20x11x20
AP	40x11x20
AQ	20x11x20
AR	40x11x20
AS	20x11x20
AT	40x11x20
AU	20x11x20
AV	40x11x20
AW	20x11x20
AX	40x11x20
AY	20x11x20
AZ	40x11x20
BA	20x11x20
BB	40x11x20
BC	20x11x20
BD	40x11x20
BE	20x11x20
BF	40x11x20
BG	20x11x20
BH	40x11x20
BI	20x11x20
BJ	40x11x20
BK	20x11x20
BL	40x11x20
BM	20x11x20
BN	40x11x20
BO	20x11x20
BP	40x11x20
BQ	20x11x20
BR	40x11x20
BS	20x11x20
BT	40x11x20
BU	20x11x20
BV	40x11x20
BW	20x11x20
BX	40x11x20
BY	20x11x20
BZ	40x11x20
CA	20x11x20
CB	40x11x20
CC	20x11x20
CD	40x11x20
CE	20x11x20
CF	40x11x20
CG	20x11x20
CH	40x11x20
CI	20x11x20
CJ	40x11x20
CK	20x11x20
CL	40x11x20
CM	20x11x20
CN	40x11x20
CO	20x11x20
CP	40x11x20
CQ	20x11x20
CR	40x11x20
CS	20x11x20
CT	40x11x20
CU	20x11x20
CV	40x11x20
CU	20x11x20
CV	40x11x20
CU	20x11x20
CV	40x11x20



Zuleitung 230V 50Hz (power supply)  
 Antriebsmotor (main motor)  
 Vorschubmotor (drive unit)  
 Vorschubsteuerung (drive unit circuit)



Zustand	Änderung	Datum	Name	Grp.	Erp.	Erst.	Erst.	Erst.	Erst.	Erst.	Erst.	Erst.	Erst.	Erst.	Erst.	Erst.	Erst.	Erst.	Erst.	
Projekt: Stripper BULL Europa										BULL										
Projekt Nr. 30010018										EU - Version										
Zeichnung: vpla001.zwg										Projekt: Stripper BULL Europa										
Blatt 1										Blatt 1										
von 48 Bl.										von 48 Bl.										

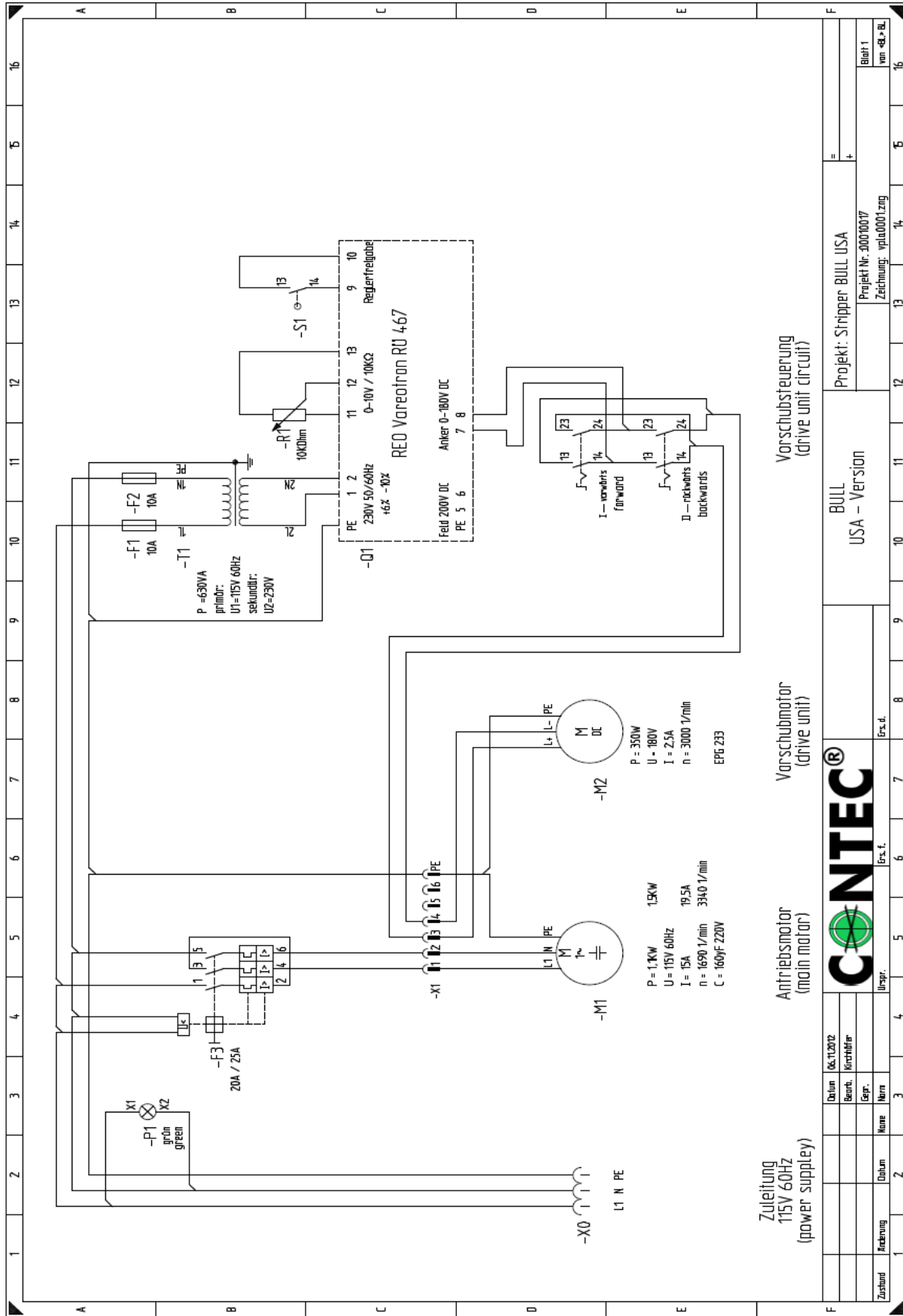
HELSINKI  
 Teerisuonkuja 5  
 00700 Helsinki  
 Kimmo Puro  
 0400 517 799

JYVÄSKYLÄ  
 Murskaamontie 1  
 40320 Jyväskylä  
 Janne Manner  
 045 114 1944

TURKU  
 Polttolaitoksenkatu 4  
 20380 Turku  
 Henrik Hollsten  
 0400 770 295

myynti@tammiholma.fi  
 www.tammiholma.fi

Y-tunnus 0114720-7



Vorschubsteuerung  
(drive unit circuit)

Vorschubmotor  
(drive unit)

Antriebsmotor  
(main motor)

Zustand	Freigeleg	Datum	Name	3	Ex. t.	Ex. d.	9	10	11	12	13	14	15	16	
		Datum	16.11.2012												
		Beurt.	Kirchhöfer												
		Exp.													
		Herr													
		Datum													
		Freigeleg													
BULL										USA - Version					
Projekt: Stripper BULL USA										Projekt Nr. 30010017					
Blatt 1										von 41 Bl.					
Zerlegung: vplad001.zng															



HELSINKI  
 Teerisuonkuja 5  
 00700 Helsinki  
 Kimmo Puro  
 0400 517 799

JYVÄSKYLÄ  
 Murskaamontie 1  
 40320 Jyväskylä  
 Janne Manner  
 045 114 1944

TURKU  
 Polttolaitoksenkatu 4  
 20380 Turku  
 Henrik Hollsten  
 0400 770 295

myynti@tammiholma.fi  
 www.tammiholma.fi  
 Y-tunnus 0114720-7